

LockEdit. Краткая инструкция.

- 1 Запуск программы – требования с системе
- 2 Работа с предприятием.
- 3 RF1996
 - 3.1 Драйвера адаптера
 - 3.2 Выбор режима работы
 - 3.3 Создание пароля системы (для новых объектов обязательно)
 - 3.4 Соединение с адаптером
 - 3.5 Обновление Firmware адаптера
 - 3.6 Загрузка лицензии в адаптер
4. Конфигурирование замков в режимах «Фитнес», «Обычный», «Банковская ячейка»
 - 4.1 Запись конфигурации в замки
 - 4.2 Создание мастер-карты
5. Конфигурирование замков в режиме «Logic»
 - 5.1 Создание помещений (комнат)
 - 5.2 Конфигурирование замков
 - 5.2.1 Добавление замка
 - 5.2.2 Настройка расположения и размеров
 - 5.2.3 Копирование
 - 5.2.4 Удаление
 - 5.2.5 Запись конфигурации в замки
 - 5.2.6 Сброс замков в заводские настройки
 - 5.3 Карты
 - 5.3.1 Мастер карта
 - 5.3.2 Карты оператора
 - 5.3.3 Обычная карта (карта клиента)
 - 5.3.4 Очистка пароля с карты
- 6 Сброс замков в заводские настройки
- 7 Другие настройки
 - 7.1 Выбор языка программы
 - 7.2 Расположение базы
 - 7.3 Картинка – логотип
 - 7.4 Размеры помещения
 - 7.5 Настройки параметров нового замка
8. Работа с реестром предприятий (инсталлятор высылается по запросу).

1 Запуск программы – требования с системе

Программа **LockEdit** предназначена для конфигурирования и настройки замков. Минимальные системные требования:

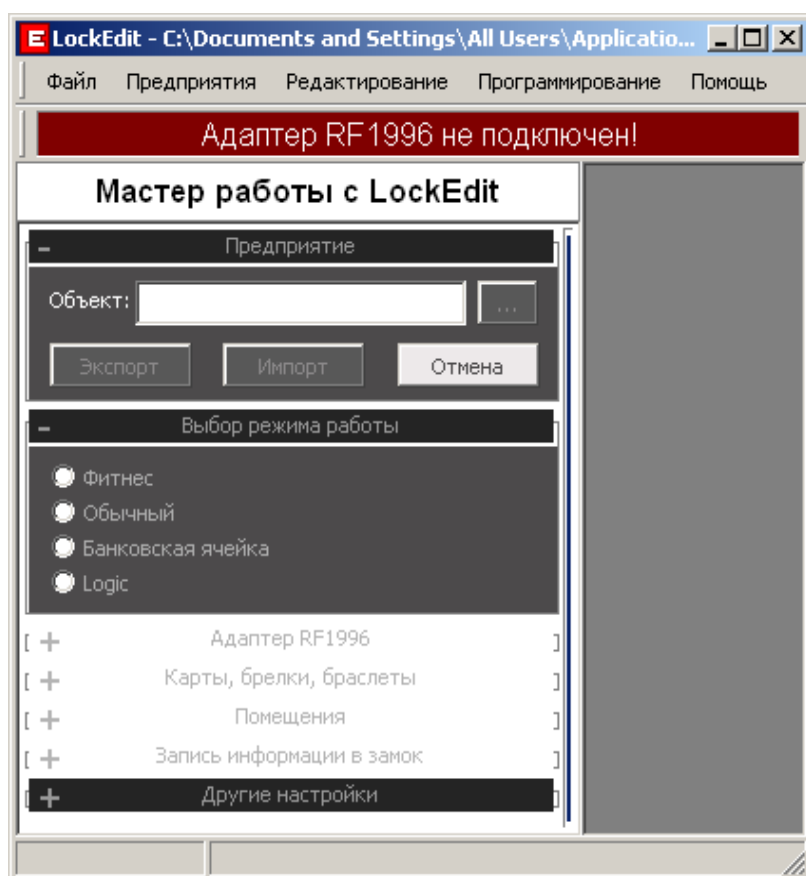
Windows XP SP2 и выше.

Один USB порт.

Перед запуском программы **LockEdit**, необходимо подключить адаптер **RF1996** к компьютеру и установить драйвера данного устройства (см. 2.1).

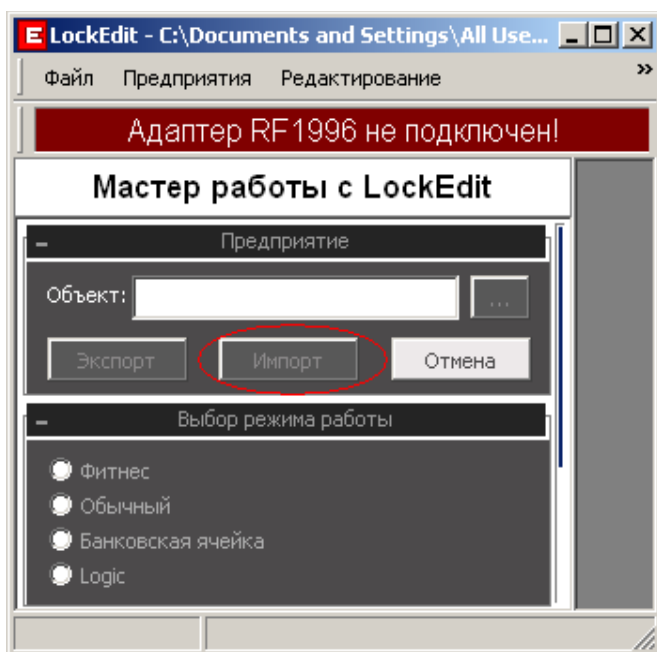
Запустить программу можно из основного меню: “**Iron Logic - LockEdit**”.

При первом запуске откроется главное окно программы **LockEdit**:

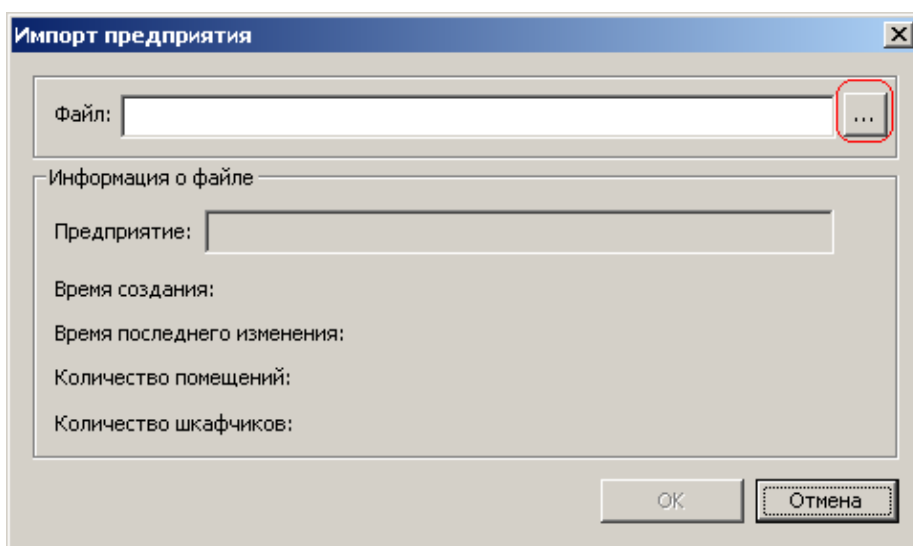


2 Работа с предприятием.

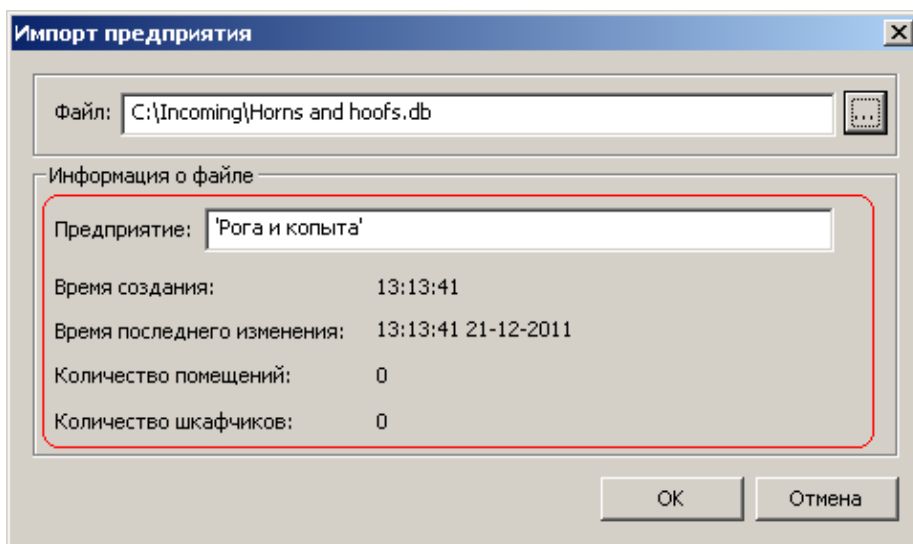
При первом запуске программа автоматически создает пустую базу данных. Если настройку производила вышестоящая организация и у Вас уже имеется конфигурация Вашего предприятия, необходимо воспользоваться кнопкой **Импорт** на панели «**Предприятие**»:



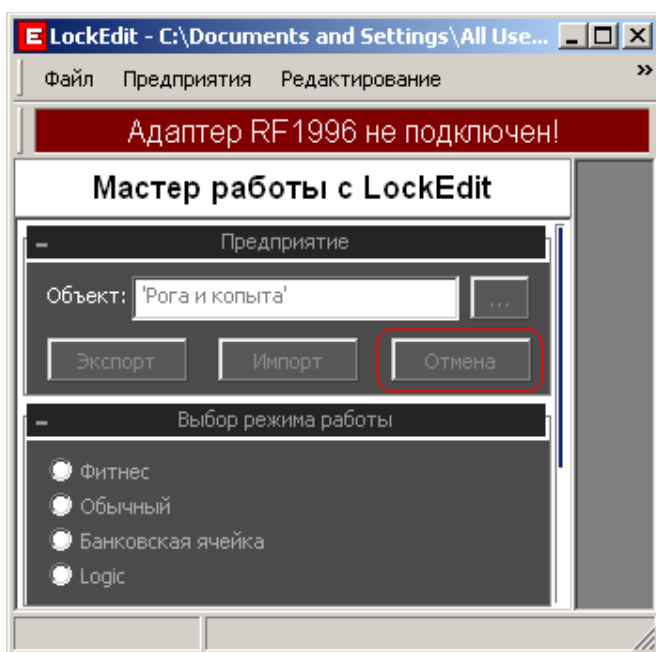
Откроется окно импорта предприятия:



Необходимо нажать кнопку ... для указания файла с существующей конфигурацией (обычно это файл: **illocks.db**). Если программа опознала файл конфигурации, программа выведет информацию об импортируемом предприятии:

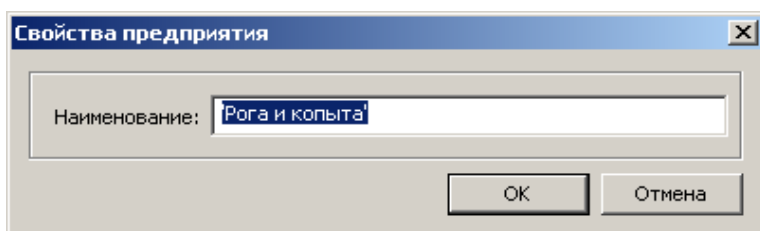


После нажатия кнопки **ОК** будет выполнена загрузка информации из указанного файла. В панели «**Предприятие**» станет активна кнопка «**Отмена**» для возврата к старой базе данных. Кнопка остается активной до первого изменения параметров предприятия или до закрытия программы:



Кнопка **Экспорт** служит для экспорта данных предприятия, например, для отправки подготовленной конфигурации по почте.

Кнопка **...** служит для корректировки наименования предприятия:



3.1 Драйвера адаптера RF1996

Установка драйверов для адаптера RF1996, как правило, не требует специальных знаний и перезагрузок компьютера, и осуществляется автоматически. Необходимо вставить CD-диск в CD-привод, подключить адаптер к свободному USB-порту и подождать реакции системы. Система, обнаружив новое устройство, выдаст запрос на поиск драйвера. Укажите в качестве места поиска данный CD-диск. После успешной установки в системе появится еще один COM-порт с номером от 3 или выше, в зависимости от имеющегося оборудования. При желании ему можно назначить любой номер, воспользовавшись панелью настройки параметров порта. Для установки драйверов на операционные системы Windows XP, Window Vista и старше нужны права администратора. При установке, система может выдать сообщение о возможных проблемах из-за отсутствия данных о тестировании драйверов. В данном случае нужно подтвердить намерение установить драйвер.

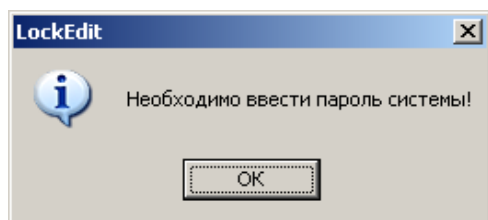
3.2 Выбор режима работы

На данный момент программа поддерживает 4 режима работы:

1. Фитнес
2. Обычный
3. Банковская ячейка
4. Logic.

Режимы работы «Фитнес», «Обычный» и «Банковская ячейка» не поддерживают шифрацию, режим работы «Logic» поддерживает шифрацию.

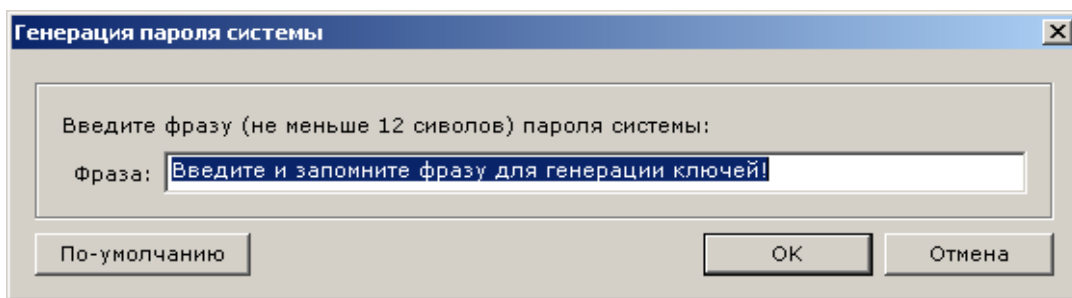
После выбора режима работы программа выведет напоминание:



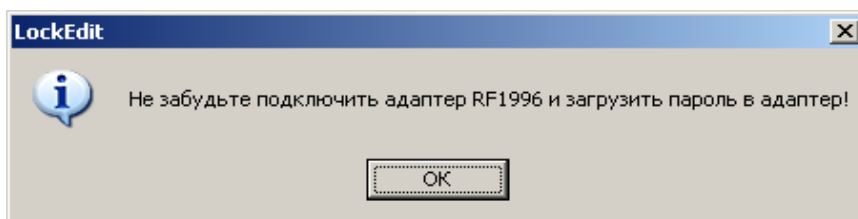
После чего будет предложено ввести пароль системы (см. пункт 3.3). Окно запроса пароля системы выводится автоматически при первом задании режима работы

3.3 Создание пароля системы (для новых объектов обязательно)

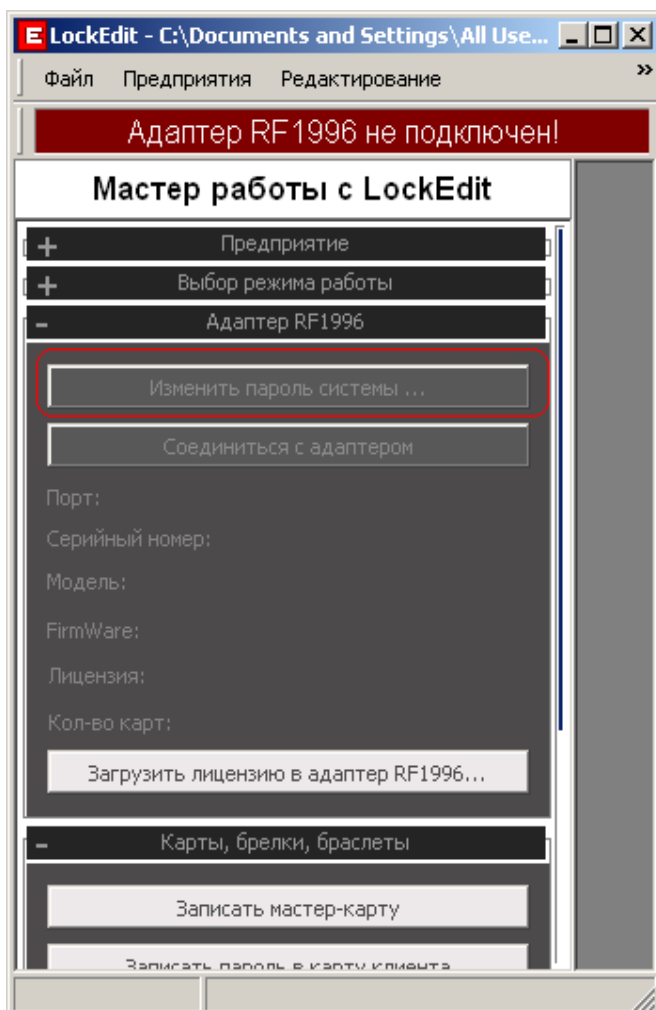
При развертывании системы на новом объекте необходимо создать пароль системы, для исключения несанкционированного доступа к замкам данного объекта, используя карточки другого объекта (в том числе и мастер карты). Пароль - это словесная фразы размером больше 5 символов. Данное окно выводится автоматически при первом выборе режима работы и при изменении режима работы, с шифрацией на режим без шифрации и наоборот.



Кнопка **По-умолчанию** вставляет фразу заводских настроек. Необходимо ввести фразу и нажать кнопку **ОК**. Появится напоминание о необходимости прописать пароль в адаптер **RF1996**:

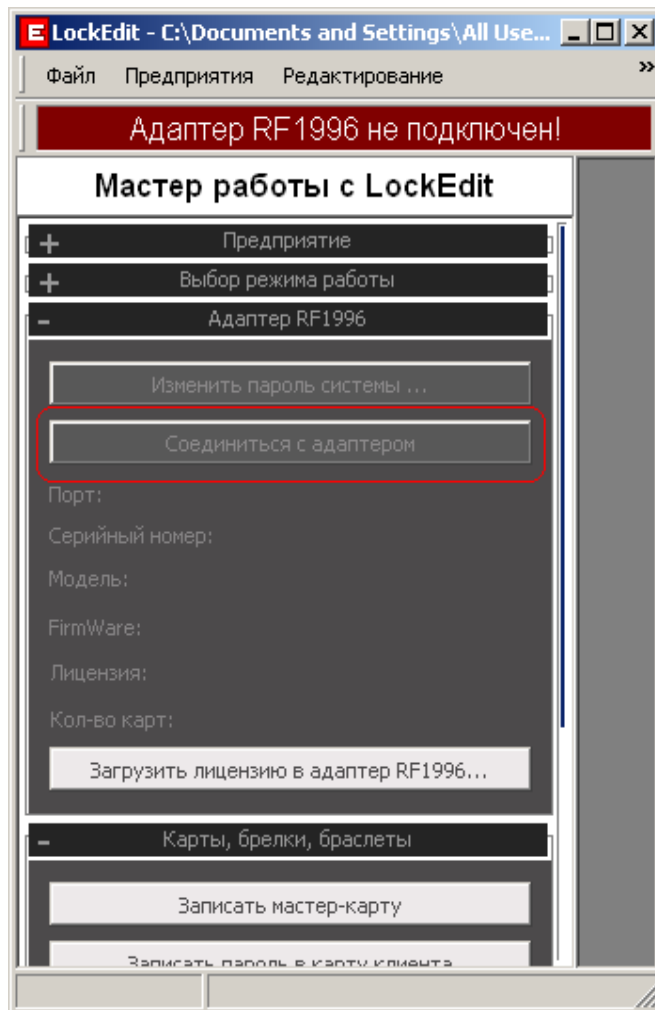


После создания пароля системы разблокируется вкладка «Адаптер RF1996». Изменить существующий пароль можно с помощью кнопки **Изменить пароль системы...** на вкладке «Адаптер RF1996»:

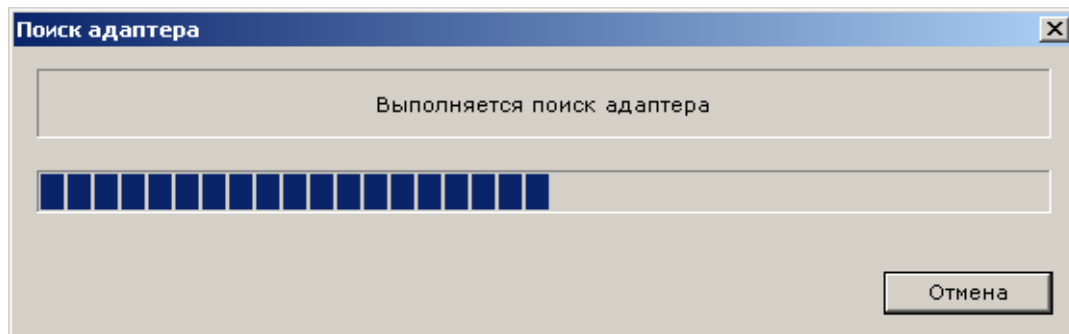


3.4 Соединение с адаптером

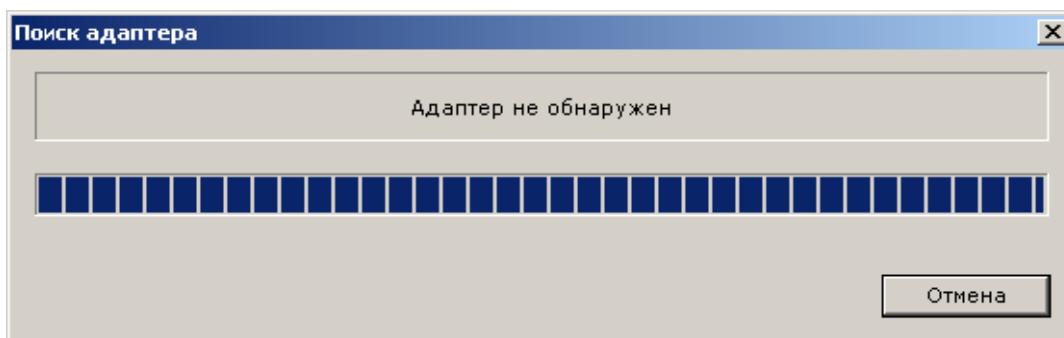
После задания пароля системы, становится доступна вкладка «Адаптер RF1996». Для соединения с адаптером RF1996 необходимо на вкладке вкладка «Адаптер RF1996» нажать кнопку **Соединиться с адаптером** :



Откроется окно, отображающее ход поиска адаптера:



Если адаптер RF1996 не найден, будет выведено сообщение об ошибке:



В этом случае необходимо закрыть данное окно, проверить подключение адаптера **RF1996** к компьютеру и повторить попытку соединения адаптера **RF1996** с программой.

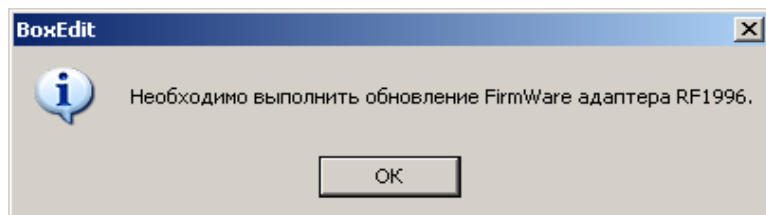
В случае успешного подключения к **RF1996** данное окно автоматически. В данной версии программного обеспечения реализована работа только с одним адаптером **RF1996**. В строке состояния отображается COM-порт, серийный номер, модель, номер версии FirmWare адаптера, дата лицензии и количество карт, которые можно записать с данной лицензией:



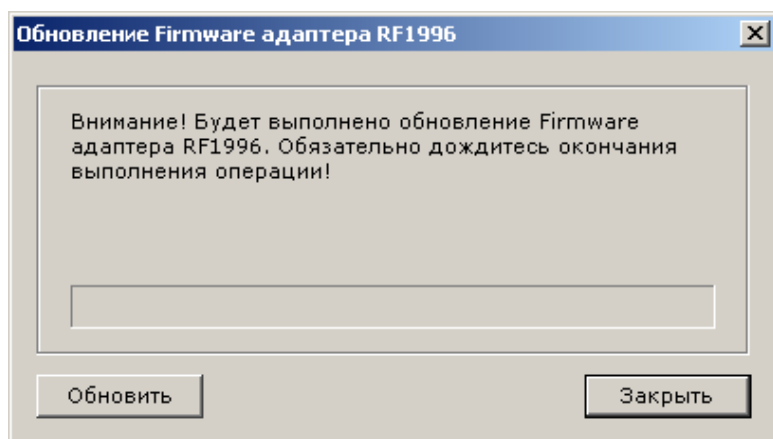
Далее программа проверит версию Firmware адаптера RF1996 и при необходимости вызовет обновление Firmware (см. пункт 2.6) и автоматически загрузит пароль системы в адаптер.

3.5 Обновление Firmware

Если версия Firmware адаптера более ранняя, чем необходимо для работы **LockEdit**, программа выведет сообщение с предложением выполнить обновления Firmware адаптера:



По нажатию кнопки **OK** откроется окно обновления Firmware адаптера **RF1996**:

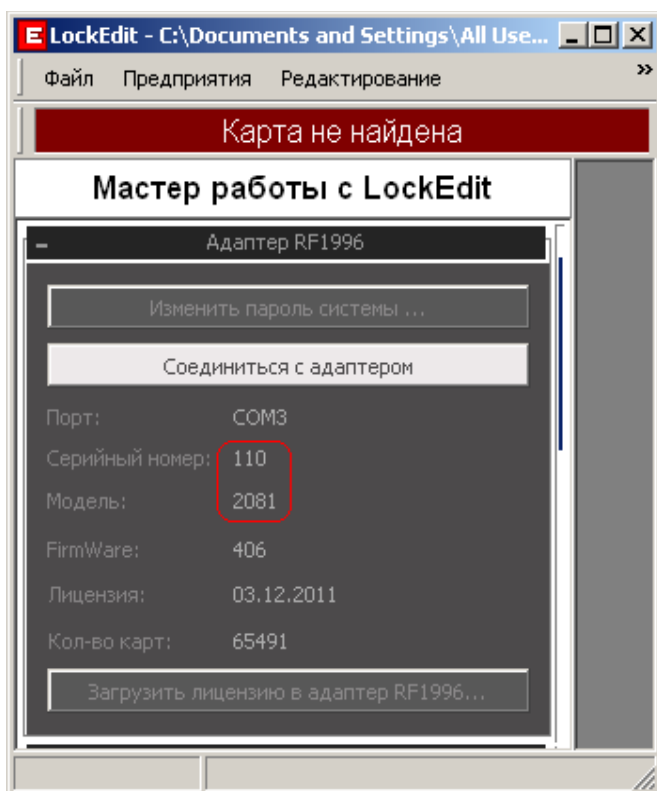


Необходимо нажать кнопку **Обновить** для обновления Firmware адаптера. Прерывать процесс обновления Firmware не рекомендуется. После окончания обновления Firmware программа автоматически заново установит соединение с адаптером **RF1996** и загрузит пароль системы в адаптер.

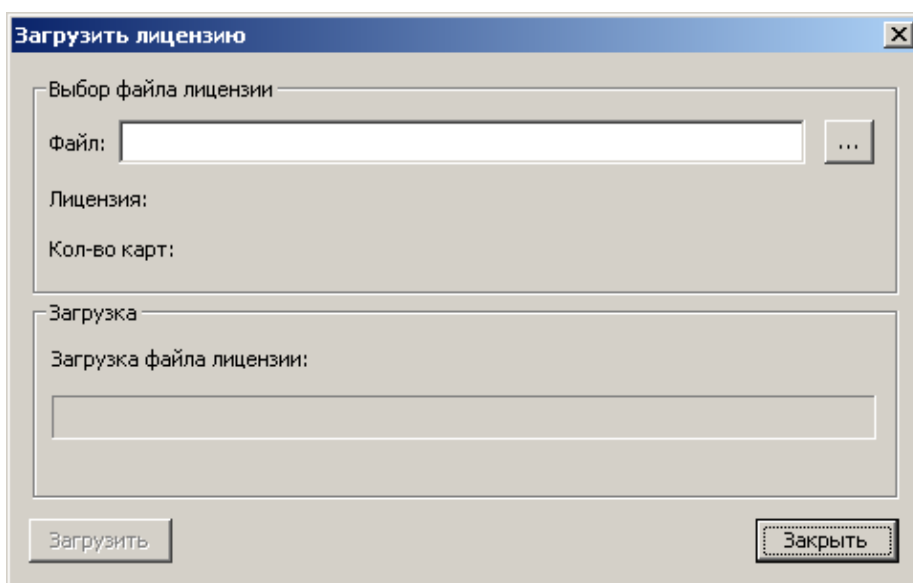
3.6 Загрузка лицензии в адаптер

Лицензия – это файл, сформированный специальным образом, который необходимо загрузить в адаптер RF1996 для работы с карточками. Для записи конфигурации замков файл лицензии не требуется. Лицензия на запись 10 карточек предоставляется бесплатно и загружается в адаптер на заводе автоматически в процессе изготовления адаптера **RF1996**.

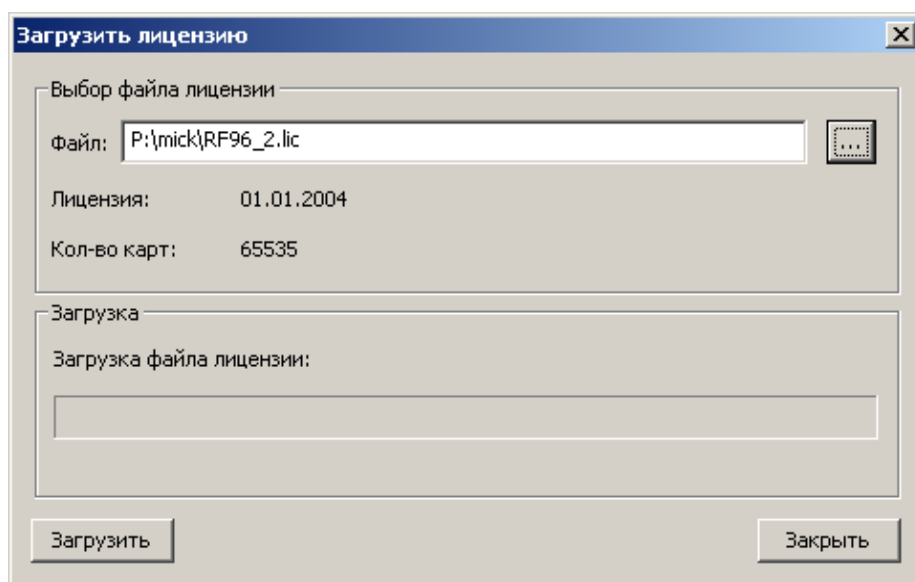
Для получения файла лицензии Вам необходимо отправить заявку на получение файла лицензии на завод-изготовитель (по телефону или через электронную почту) и указать серийный номер и модель адаптера **RF1996**. Серийный номер и модель выводится во вкладке «адаптер **RF1996**»:



Для загрузки лицензии в адаптер необходимо нажать кнопку «**Загрузить лицензию в адаптер RF1996**». Откроется окно:



Вам необходимо нажать кнопку ... и указать файл лицензии (обычно файл с расширением lic). В случае, если лицензия верного формата, отобразится информация о лицензии:



После нажатия кнопки «Загрузить» лицензия будет загружена в адаптер. Возможные ошибки:

- «ошибка номера модели лицензии» - номер модели в лицензии не соответствует номеру модели данного устройства
- «ошибка контрольной суммы лицензии» - файл лицензии поврежден.
- «ошибка лицензии: неверный номер устройства» - номер устройства в лицензии не соответствует номеру данного адаптера.
- «лицензия закончилась» - при попытке загрузить лицензию с более ранней датой, чем дата лицензии которая уже загружена в адаптере.

4. Конфигурирование замков в режимах «Фитнес», «Обычный», «Банковская ячейка»

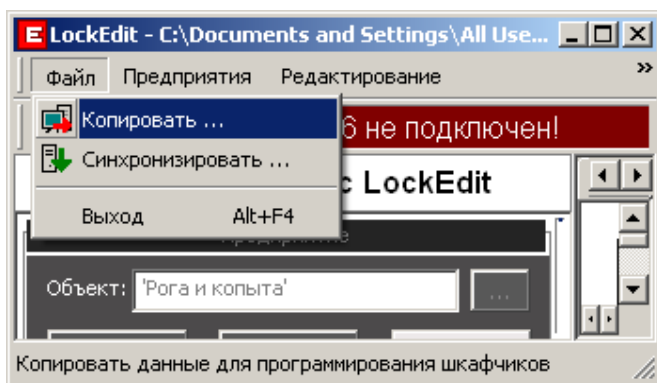
В данных режимах работы программа позволяет записать в замок режим работы и мастер-карту. Код мастер карты создается на основании пароля системы (см. пункт 2.4).

4.1 Запись конфигурации в замки

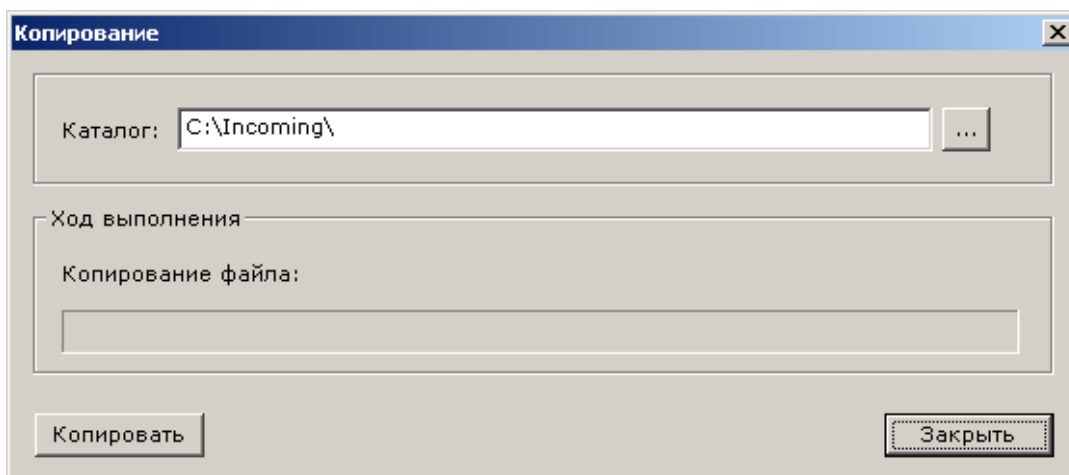
После конфигурирования шкафчиков в программе **LockEdit** необходимо прописать режим работы и мастер-карту непосредственно в замки.

Перед инициализацией замков (если замки получены не напрямую с завода), рекомендуется выполнить сброс замков в заводские настройки (см. пункт 6).

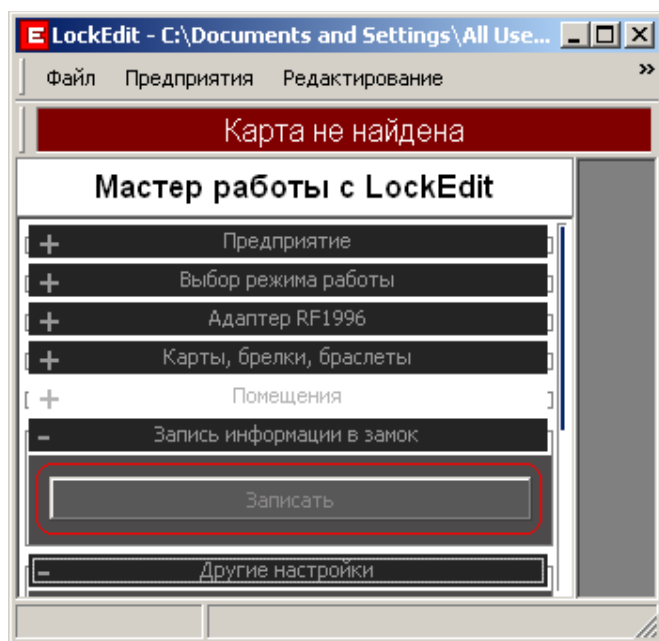
Если инициализация замков будет происходить с другого компьютера (для данной цели обычно используется ноутбук) необходимо скопировать программу с данными на ноутбук. Для этого необходимо подключить флэш накопитель к USB порту. В программе **LockEdit** выбрать пункт меню «**Файл-Копировать**»:



В открывшемся окне необходимо указать каталог на флэш накопителе, в который будут скопированы данные для инициализации и исполняемый файл программы, и нажать кнопку «**Копировать**». В случае успешного копирования, необходимо отключить флэш накопитель и подключить его к ноутбуку. Так же к ноутбуку необходимо подключить адаптер **RF1996** и установить драйвера данного адаптера (см. **3.1**):

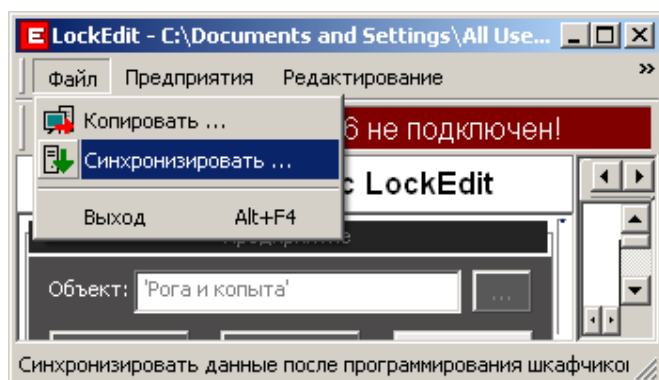


Далее необходимо запустить на ноутбуке с флэш накопителя программу **LockEdit**. Выполнить соединение с адаптером (см. **3.3**). В программе перейти на вкладку «**Запись информации в замок**», нажать кнопку **Записать**, и поднести адаптер к замку. Если в течении 10 секунд адаптер не соединился с замком, необходимо убрать адаптер от замка, подождать 10-15 секунд и поднести повторно адаптер к замку.

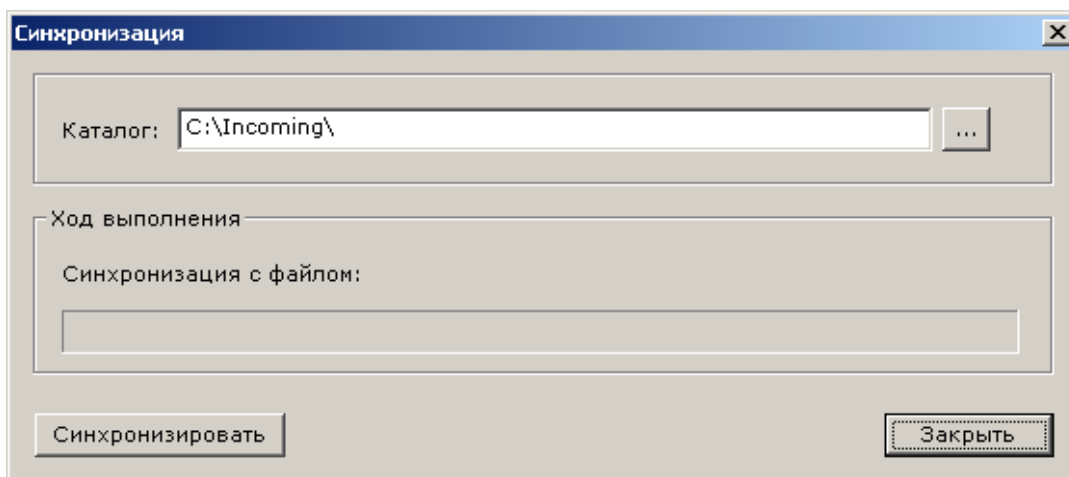


После успешной инициализации будет выдано 3 коротких звуковых сигнала и один длинный. Окно инициализации замка закроется автоматически.

После инициализации всех замков необходимо закрыть программу, отключить адаптер и флэш накопитель от ноутбука. Подключить флэш накопитель к основному компьютеру. Запустить программу **LockEdit** из меню «**Программы-Iron Logic-LockEdit**» на основном компьютере. В программе выбрать меню «**Файл - Синхронизировать**»



В появившемся диалоге указать каталог на флэш накопителе, в который производилось копирование программы и нажать кнопку **Синхронизировать**.



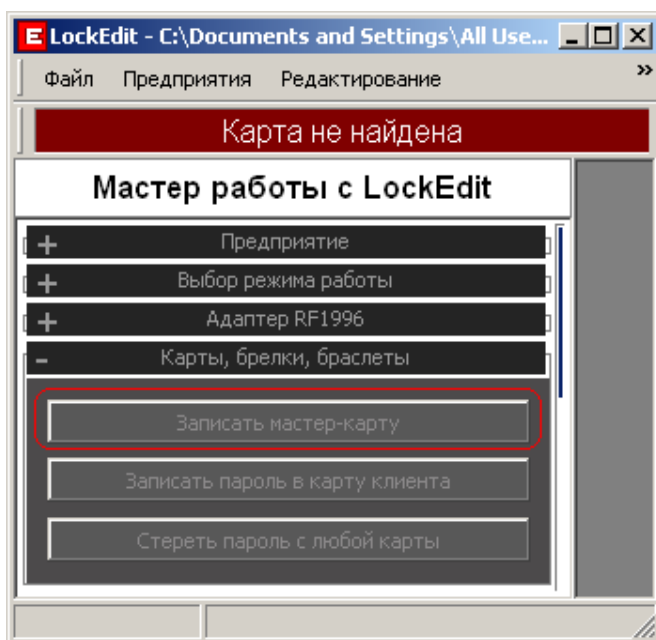
В основной базе данных будет сделана отметка о времени инициализации шкафчиков.

4.2 Создание мастер-карты

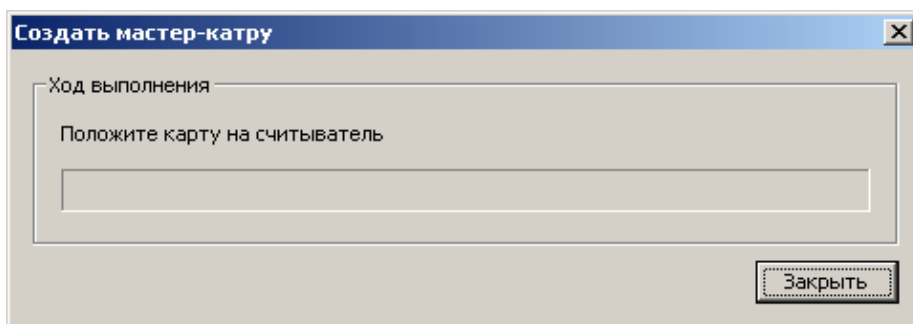
Мастер-карта позволяет открыть и закрыть любой замок системы. Используется в двух случаях:

- если клиент потерял карту, мастер карта позволяет открыть шкафчик клиента;
- если клиент забыл номер шкафчика, который он занял, мастер карта позволяет открыть шкафчик и в случае, если шкафчик не принадлежит данному клиенту, закрыть шкафчик.

Мастер карту можно создать из чистой карты **Temic** с помощью вкладки «**Карты, брелки, браслеты**» с помощью кнопки «**Записать мастер-карту**» :



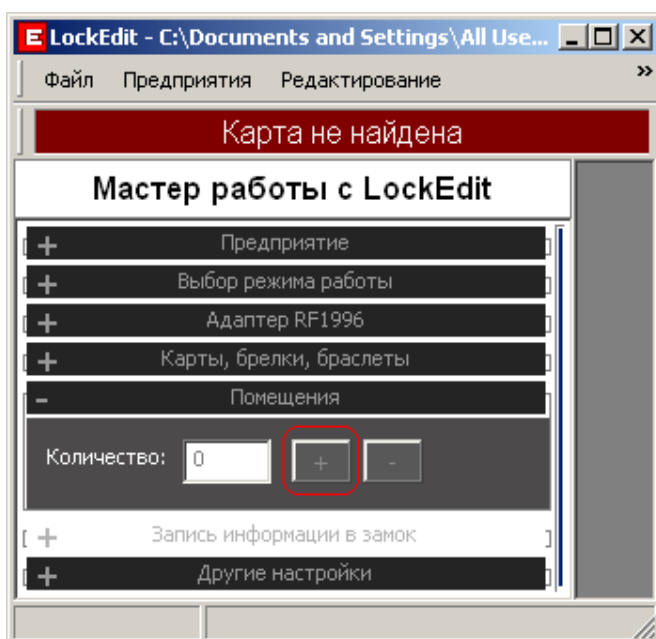
Откроется окно:



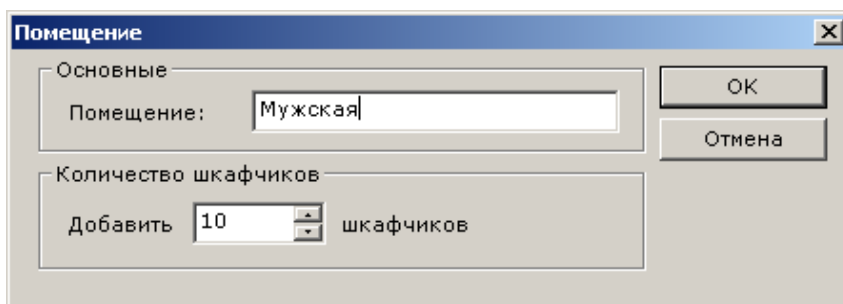
Далее необходимо положить чистую карту **Temic** на адаптер **RF1996**. После создания мастер карты данное окно будет автоматически закрыто.

5.1 Создание помещений (комнат)

Рассмотрим конфигурирование объекта на примере бассейна. В помещении бассейна три раздевалки: женская, мужская и раздевалка для персонала. Для добавления помещения необходимо открыть вкладку «Помещения» и нажать кнопку + :

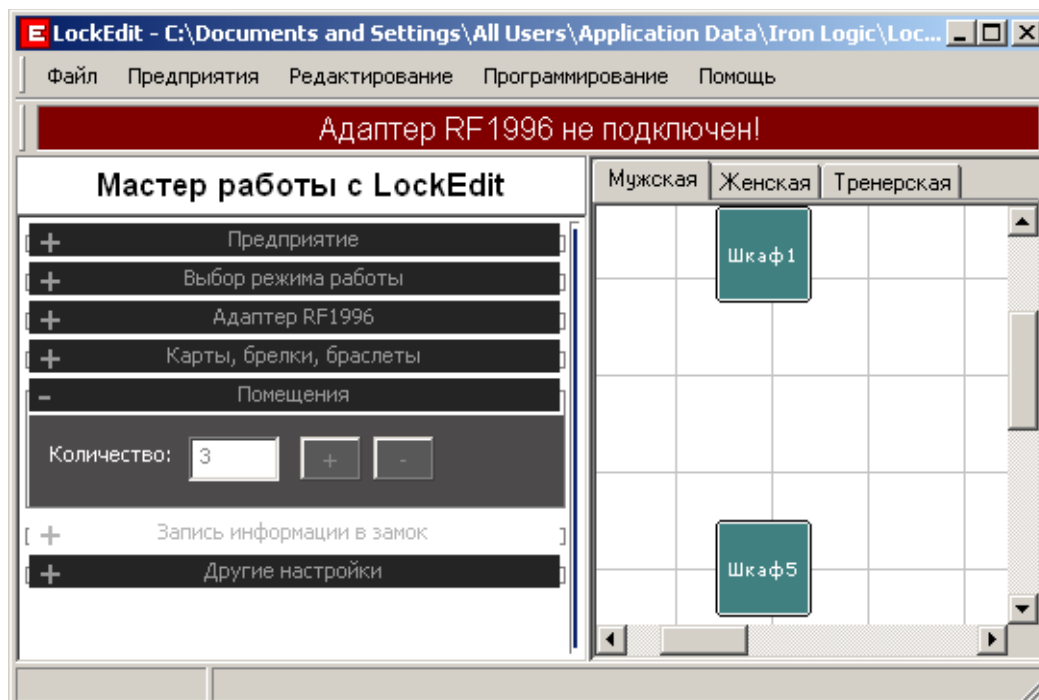


Откроется диалог:

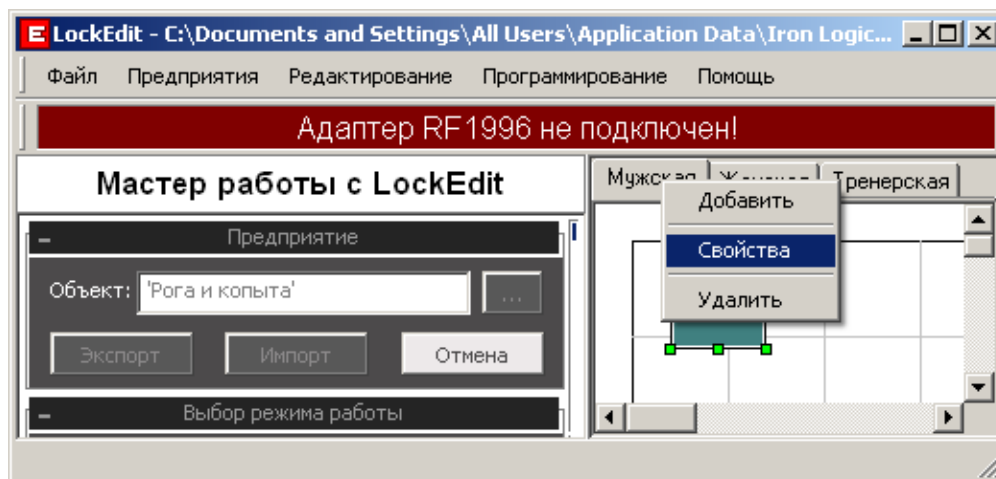


В поле «**помещение**» необходимо ввести «**Мужская**», в поле «**количество шкафчиков**» необходимо указать количество шкафчиков, которые необходимо добавить в данное помещение.

Те же действия необходимо проделать для женской раздевалки и раздевалки для персонала. Программа примет вид:

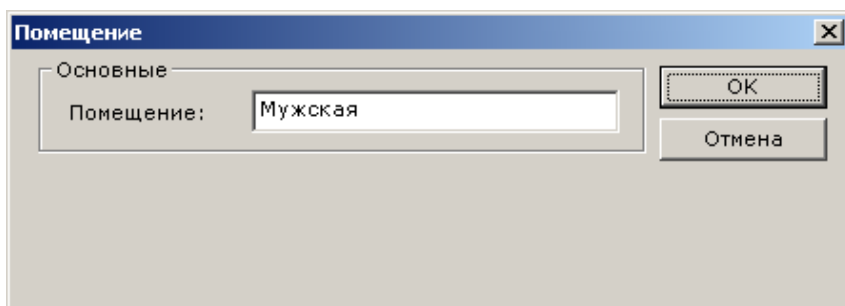


Для изменения названия помещения и размеров на экране производится щелчком правой клавишей мыши по названию помещения:



В появившемся меню:

- «**Добавить**» - добавляет новое помещение.
- «**Удалить**» - удаляет данное помещение.
- «**Свойства**» - открывает диалог настройки помещения:



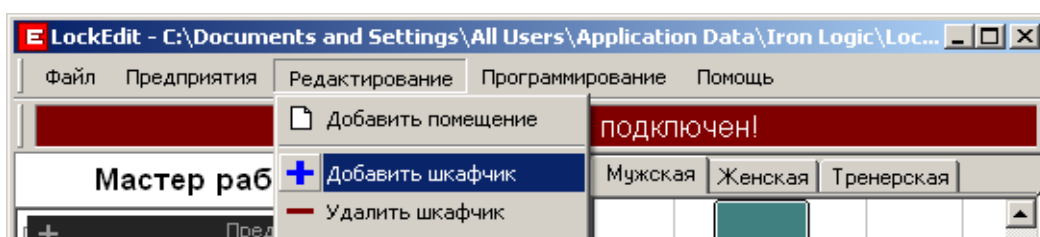
5.2 Конфигурирование замков

Предположим, в мужской раздевалке 40 шкафчиков, в женской 30, в раздевалке для персонала - 10. На каждом шкафчике установлено по одному замку. Можно применить отдельную нумерацию (в мужской 1..40, в женской 1..30 и в раздевалке персонала 1..10).

5.2.1 Добавление шкафчика

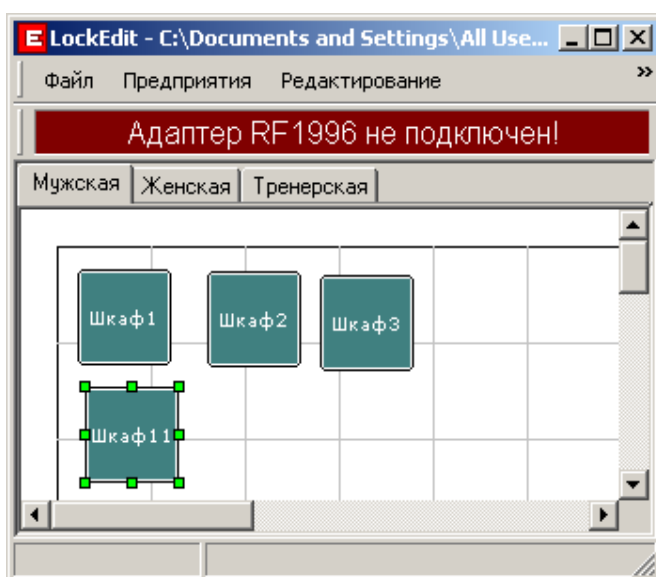
Для добавления шкафчика необходимо:

- выбрать пункт меню «**Редактирование - Добавить шкафчик**»:



- сделать щелчок мыши в окне шкафчиков в месте, в которое мы собираемся добавить шкафчик

Шкафчик должен появиться на экране:



5.2.2 Настройка расположения и размеров

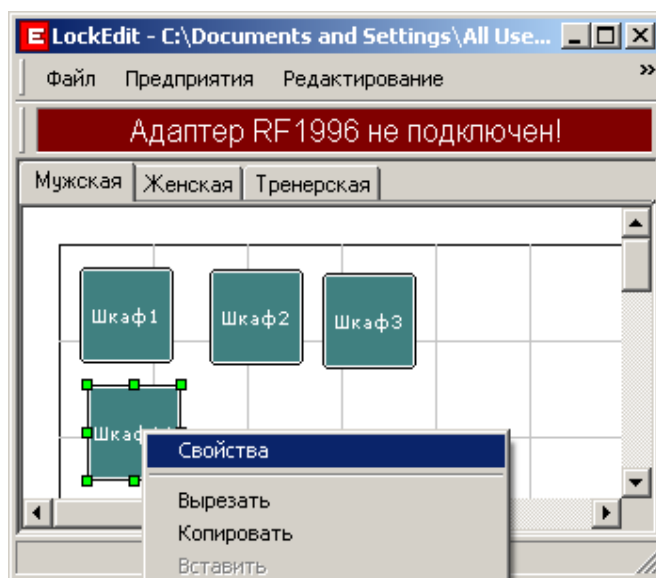
Для настройки расположения и размеров шкафчик необходимо выделить шкафчик одиночным щелчком левой кнопки мыши по шкафчику. По краям шкафчика появятся 8 светло-зеленых квадратов.

Для изменения размеров шкафчика мышкой необходимо:

- нажать левую клавишу мыши над светло-зеленым квадратом, который отвечает за изменения размеров данного направления;
- изменить размер данного направления;
- отпустить левую клавишу мыши;

Для изменения положения шкафчика необходимо нажать левую клавишу мыши над самим шкафчиком и выполнить те же действия.

Для изменения наименования шкафчика или режима работы шкафчика необходимо выделить шкафчик и нажать правую кнопку мыши. Появится меню:



В появившемся меню выбрать пункт «Свойства». Откроется диалог вида:

Замок

Основные данные

Наименование: Шкаф11

Размер и расположение помещения на экране

X: 19 точек Ширина: 50 точек

Y: 6 точек Высота: 50 точек

Дата и время последних ...

Изменений: 15:09:01 26-12-2011

Инициализации: 00:00:00 00-00-0000

OK Отмена

В данном диалоге можно изменить режим работы, наименование и расположение на экране шкафчика. Так же отображается дата и время инициализации шкафчика и дата и время последней инициализации шкафчика.

5.2.3 Копирование

Для копирования шкафчика необходимо выделить один или несколько шкафчиков (для выделения нескольких шкафчиков необходимо удерживать кнопку «**Ctrl**»). Щелкнуть правой кнопкой мыши по шкафчику или одному из выделенных шкафчиков. Появится выпадающее меню.

Пункт «**Копировать**» копирует шкафчики в буфер обмена без удаления данных шкафчиков из помещения.

Пункт «**Вырезать**» копирует шкафчики в буфер обмена с удалением данных шкафчиков из помещения.

Далее необходимо выбрать помещение и положение на экране, куда необходимо скопировать шкафчики, нажать правую кнопку мыши и в появившемся меню выбрать пункт «**Вставить**». Программа проверит совпадение имен вставляемых шкафчиков с уже существующими и при необходимости подкорректирует наименование вставляемых шкафчиков.

5.2.4 Удаление

Для удаления шкафчика необходимо выделить один или несколько шкафчиков (для выделения нескольких шкафчиков необходимо удерживать кнопку «**Ctrl**»). Щелкнуть правой кнопкой мыши по шкафчику или одному из выделенных шкафчиков. В появившемся меню выбрать пункт «**Удалить**».

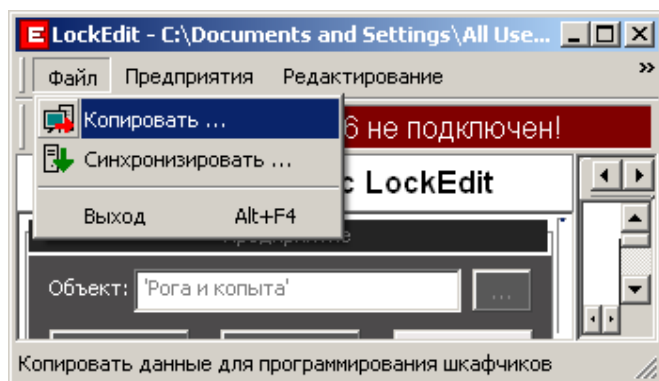
5.2.5 Запись конфигурации в замки

После конфигурирования шкафчиков в программе **LockEdit** необходимо прописать настройки системы, режим работы и номер шкафчика непосредственно в замки.

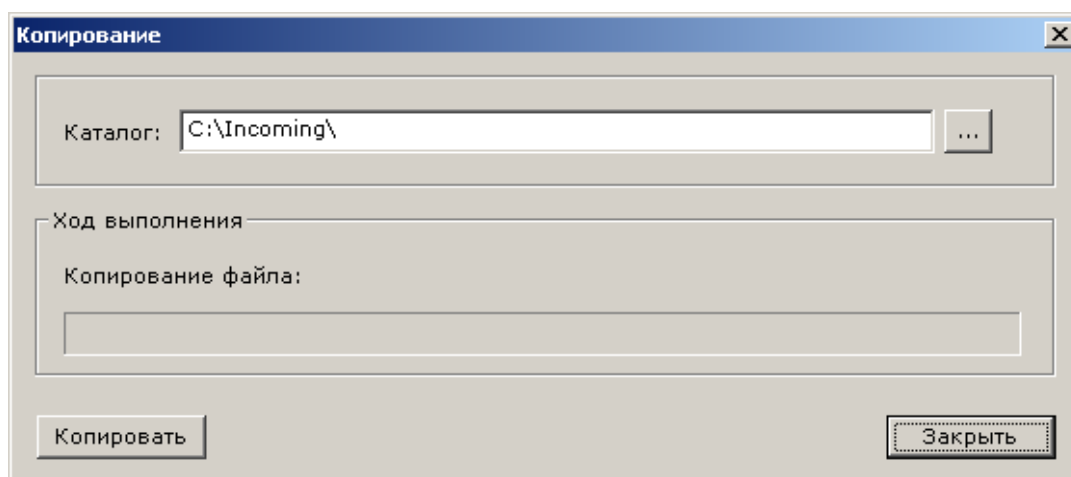
Перед инициализацией замков (если замки получены не напрямую с завода), рекомендуется выполнить сброс замков в заводские настройки (см. 4.6).

После сброса замков в заводские настройки желательно во избежание путаницы наклеить на каждый шкафчик бирку с его наименованием.

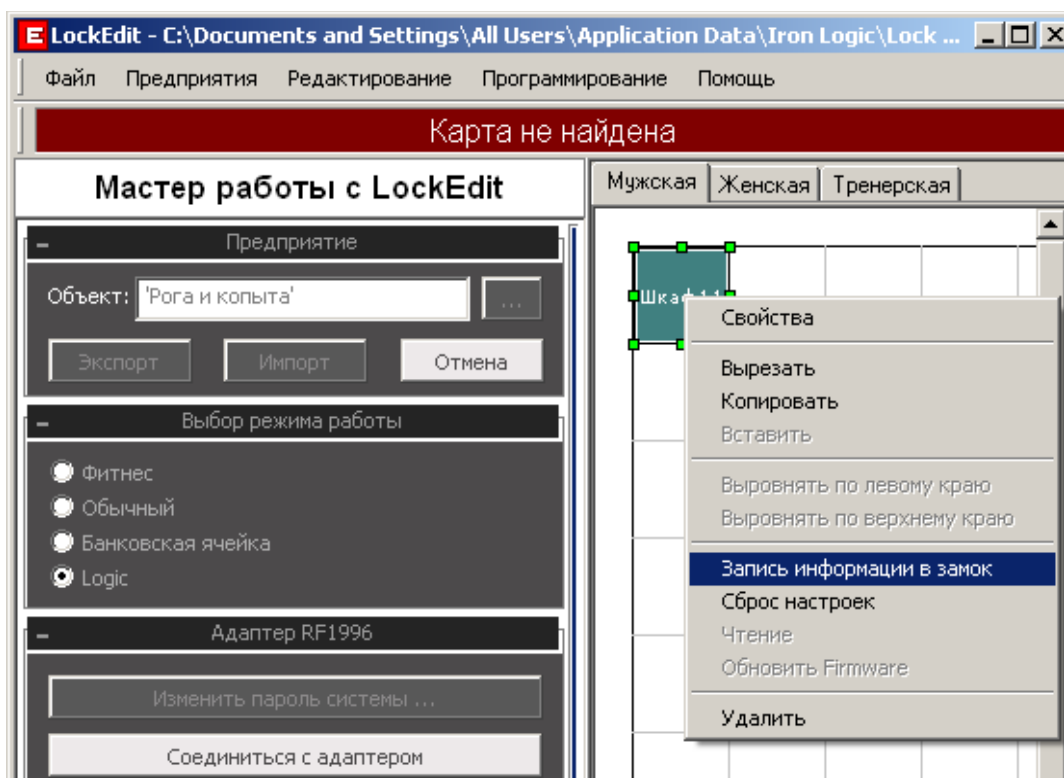
Если инициализация замков будет происходить с другого компьютера (для данной цели обычно используется ноутбук) необходимо скопировать программу с данными на ноутбук. Для этого необходимо подключить флэш накопитель к USB порту. В программе **LockEdit** выбрать пункт меню «**Файл-Копировать**»:



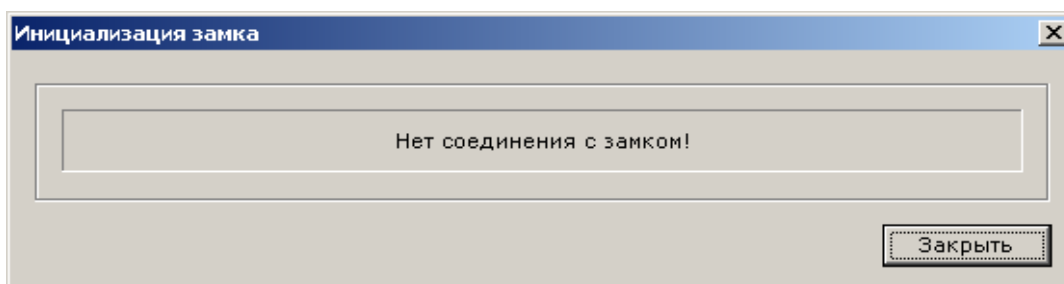
В открывшемся окне необходимо указать каталог на флэш накопителе, в который будут скопированы данные для инициализации и исполняемый файл программы, и нажать кнопку «**Копировать**». В случае успешного копирования, необходимо отключить флэш накопитель и подключить его к ноутбуку. Так же к ноутбуку необходимо подключить адаптер **RF1996** и установить драйвера данного адаптера (см. 2.1):



Далее необходимо запустить на ноутбуке с флэш накопителя программу **BoxEdit**. Выполнить соединение с адаптером (см. 2.2). В программе выделить замок, который необходимо инициализировать, нажать правую клавишу мыши и выбрать пункт «**Инициализация**»:

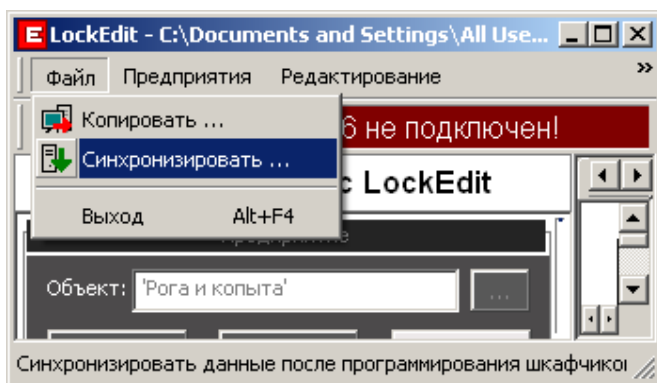


Откроется окно:

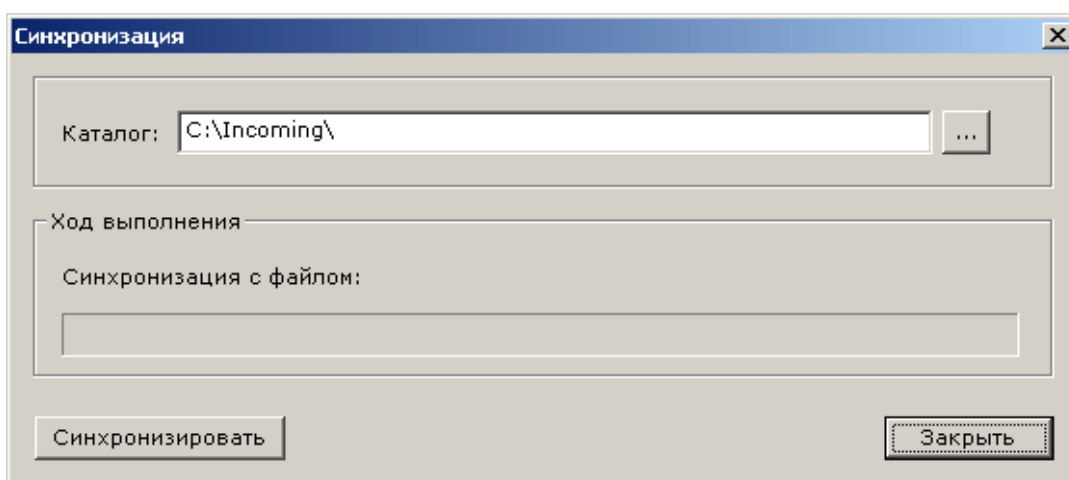


Поднести адаптер к замку. Если в течение 10 секунд адаптер не соединился с замком, необходимо убрать адаптер от замка, подождать 10-15 секунд и повторно поднести адаптер к замку. После успешной инициализации будет выдано 3 коротких звуковых сигнала и один длинный. Окно инициализации замка закроется автоматически.

После инициализации всех замков необходимо закрыть программу, отключить адаптер и флэш накопитель от ноутбука. Подключить флэш накопитель к основному компьютеру. Запустить программу **LockEdit** из меню «**Программы-Iron Logic-LockEdit**» на основном компьютере. В программе выбрать меню «**Файл - Синхронизировать**»



В появившемся диалоге указать каталог на флэш накопителе, в который производится копирование программы и нажать кнопку **Синхронизировать**.



В основной базе данных будет сделана отметка о времени инициализации шкафчиков.

После выполнения синхронизации можно перейти к работе с программой **LockMan**.

5.3 Карты

Карты бывают 3 типов:

- Мастер карта
- Карта оператора
- Обычная карта (карта клиента)

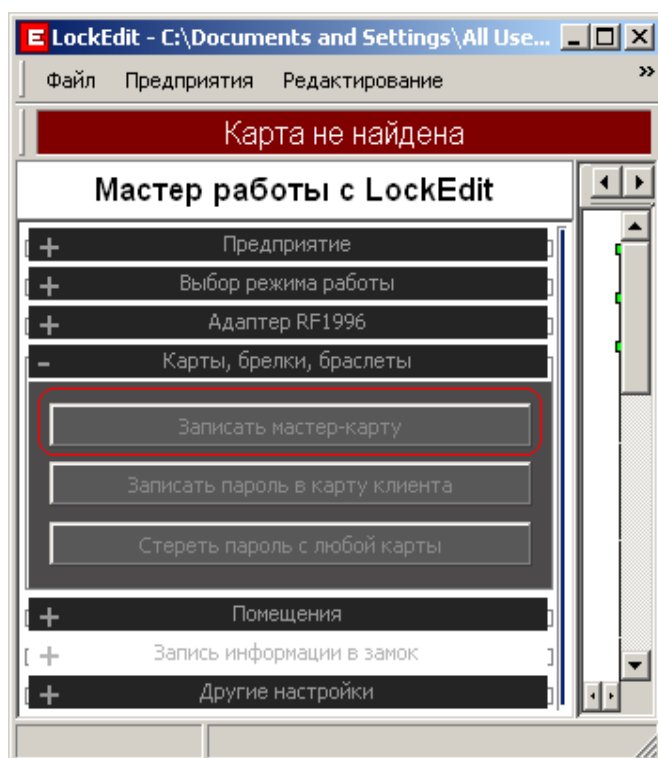
Операции с картами возможны только после создания пароля системы (см. 3.3). Любую карту системы необходимо инициализировать. Перед заменой пароля системы, если с данным паролем были созданы карты, рекомендуется стереть пароль с данных карт (см. 5.3.4), иначе дальнейшее использование данных карт становится невозможным.

5.3.1 Мастер карта

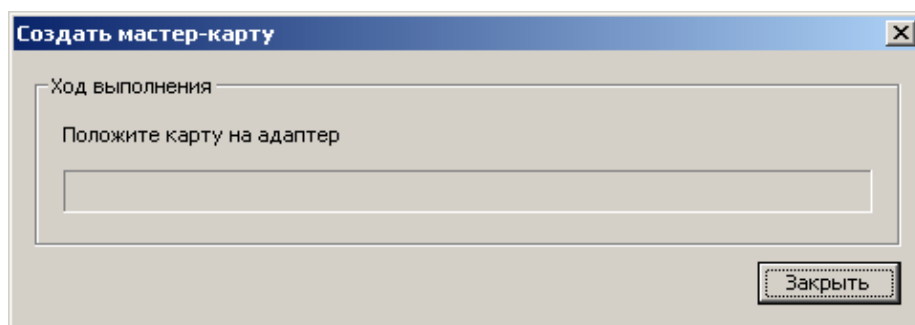
Мастер-карта позволяет открыть и закрыть любой замок системы. Используется в двух случаях:

- если клиент потерял карту, мастер карта позволяет открыть шкафчик клиента;
- если клиент забыл номер шкафчика, который он занял, мастер карта позволяет открыть шкафчик и в случае, если шкафчик не принадлежит данному клиенту, закрыть шкафчик. Данная возможность необходима в режиме без использования компьютера, т.к. при использовании компьютера в режиме **Logic** имеется возможность прочитать номер занятого шкафчика из карты клиента.

Мастер карту можно создать из чистой карты **Temic** с помощью вкладки «Карты, брелки, браслеты – Записать мастер-карту»:



Откроется окно:



Далее необходимо положить чистую карту **Temic** на адаптер **RF1996**. После создания мастер карты данное окно будет автоматически закрыто.

5.2 Карты оператора

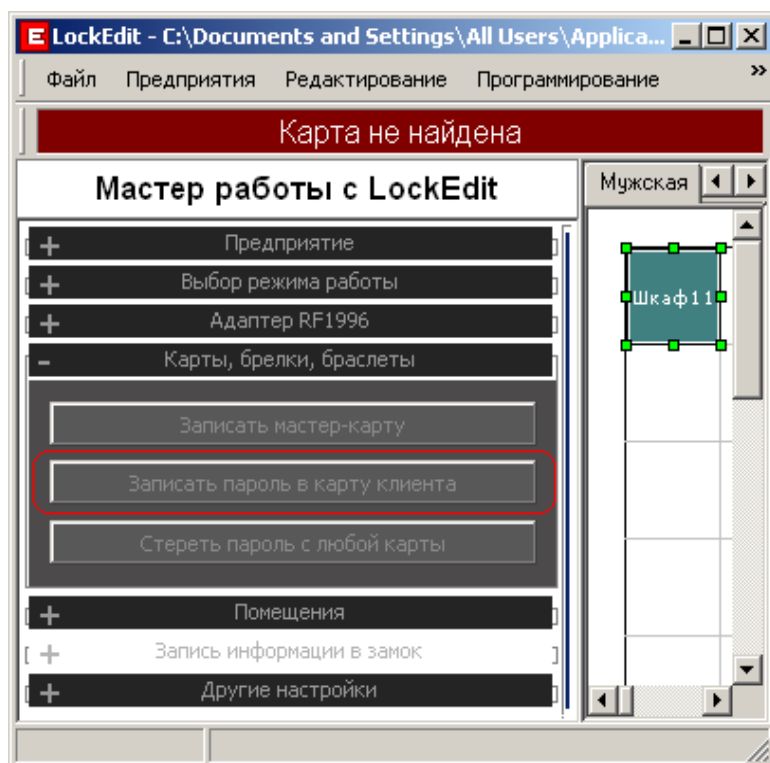
Карты оператора используются для регистрации операторов в программе **LockMan** и ограничению доступа к меню «Сервис» программы **LockMan**. В режиме **Logic** данные карты полностью игнорируются шкафчиками.

Карты оператора можно создать из чистой карты **Temic**, используя программу **LockMan**.

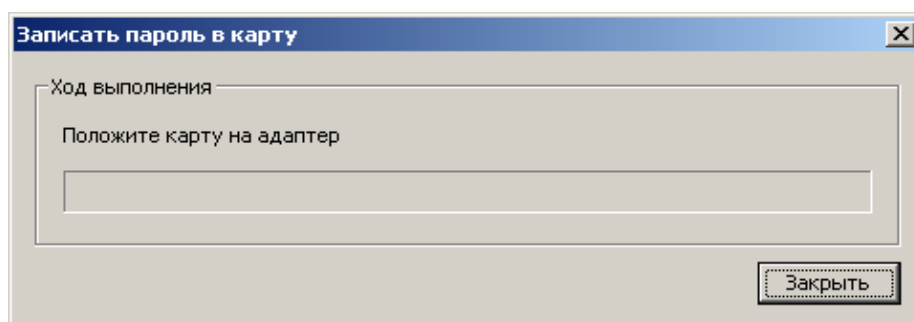
5.3.3 Обычная карта (карта клиента)

Карта, которая выдается клиенту для закрытия свободного шкафчика с последующим открытием только этого шкафчика. При выдаче карты с помощью программы **LockMan** позволяет указать максимальное число шкафчиков, которые может занять данный клиент.

Обычную карту можно создать из чистой карты **Temic** с помощью вкладки «Карты, брелки, браслеты – Записать пароль в карту клиента»:



Откроется окно:



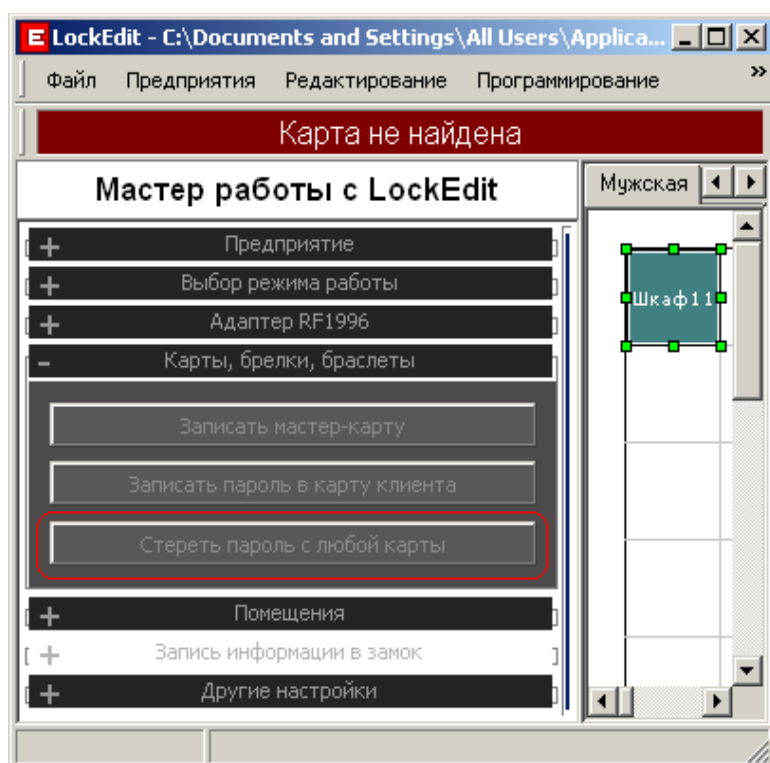
Далее необходимо положить чистую карту **Temic** на адаптер **RF1996**. После создания мастер карты будет предложено убрать карту с адаптера и положить следующую чистую карту **Temic**.

5.3.4 Очистка пароля с карты

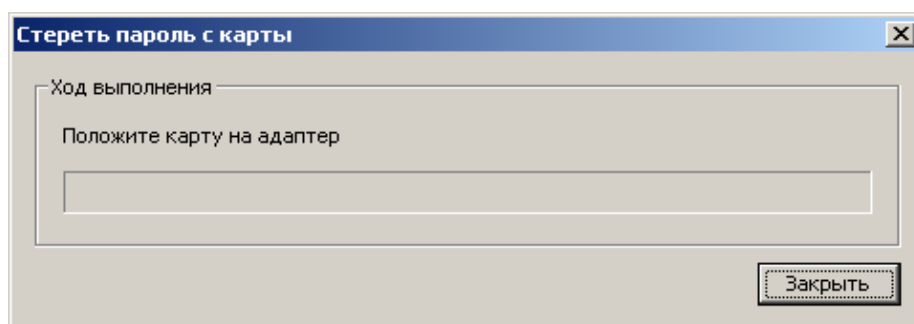
Очистка пароля к карты применяется при:

- изменении пароля системы;
- механическом повреждении карты (браслета) с целью предотвращения ее дальнейшего использования на данном объекте.

Очистить пароль с карты можно помощью вкладки «**Карты, брелки, браслеты – Стереть пароль с любой карты**».



Откроется окно:



Далее необходимо положить карту на адаптер **RF1996**. После окончания операции с карты будет предложено убрать карту с адаптера и положить следующую карту.

6 Сброс замков в заводские настройки

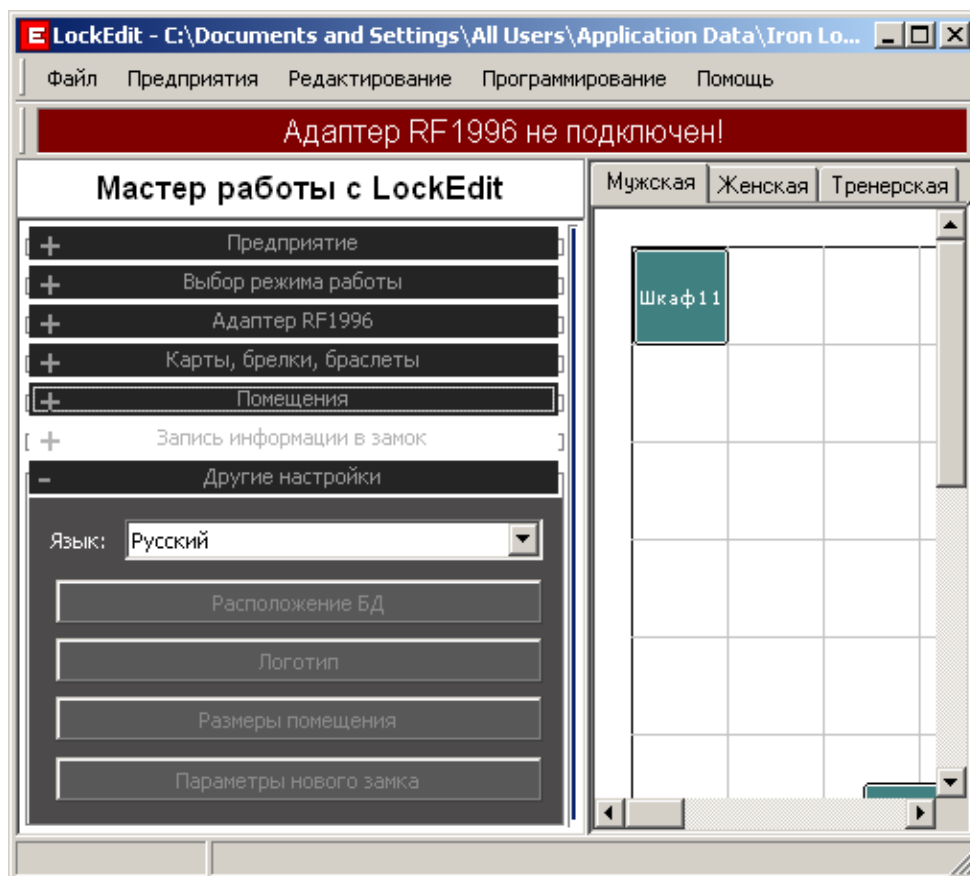
Для сброса замка в заводские настройки необходимо выполнить следующие действия:

- отсоединить питание замка (снять одну батарею или использовать переключатель на модуле внешнего питания)
- на замке нажать кнопку **reset** (с помощью заколки, булавки и т.п.) и удерживать ее
- подключить питание замка (вставить батарею или использовать переключатель на внешнем модуле питания). Не отпуская кнопку **reset** удерживать ее в течение 20 секунд. Звуковой и световой сигналы будут возникать через 10 и 20 секунд от начала нажатия кнопки **reset** на замке. Звуковой и световой сигнал через 20 секунд подтверждает переход в заводские настройки.
- отсоединить питание на 15 секунд и снова подключить питание замка (необходимо для корректной работы шкафчика с программой **LockEdit**)

После этого можно перейти к пункту 4.1 или 5.2.5.

7 Другие настройки

Доступ к настройкам программы осуществляется с помощью вкладки «Другие настройки»:



7.1 Выбор языка программы

Пункт «**Язык**» позволяет настраивать язык интерфейса программы. На момент написания руководства программа поддерживает два языка:

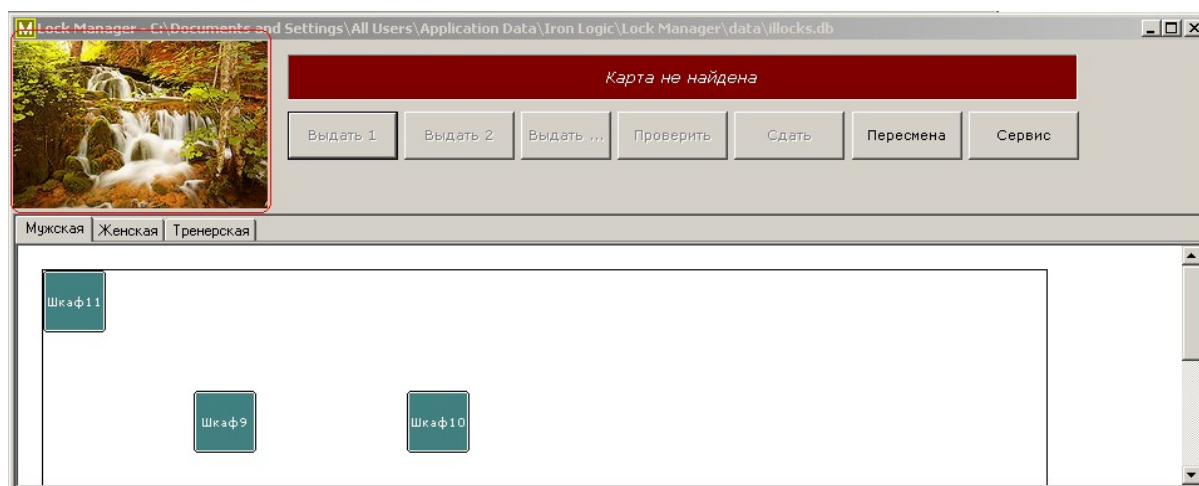
- Английский
- Русский

7.2 Расположение базы

Пункт «**Расположение БД**» позволяет изменить расположение базы данных. При установке программы база данных располагается в каталоге: «**C:\Documents and Settings\All Users\Application Data\Iron Logic\Lock Manager**». Изменение расположения базы данных вступают в силу после перезапуска программы.

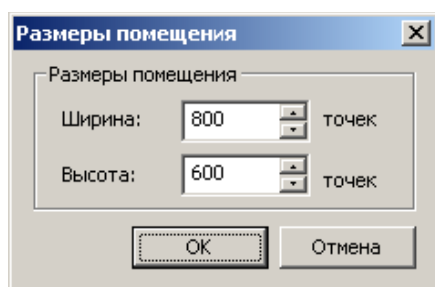
7.3 Картинка – логотип

Пункт «**Логотип**» позволяет изменить логотип программы LockMan:



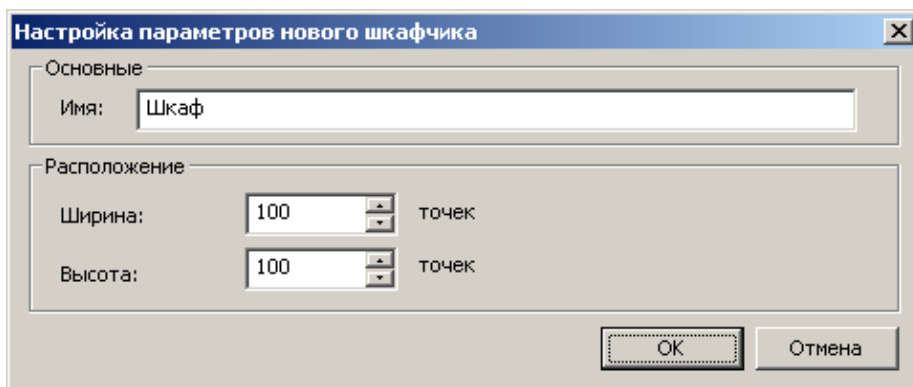
7.4 Размеры помещения

Пункт «**Логотип**» позволяет изменить размеры помещения. При установке программы размеры помещения устанавливаются 800x600. Изменение применяется ко всем помещениям одновременно:



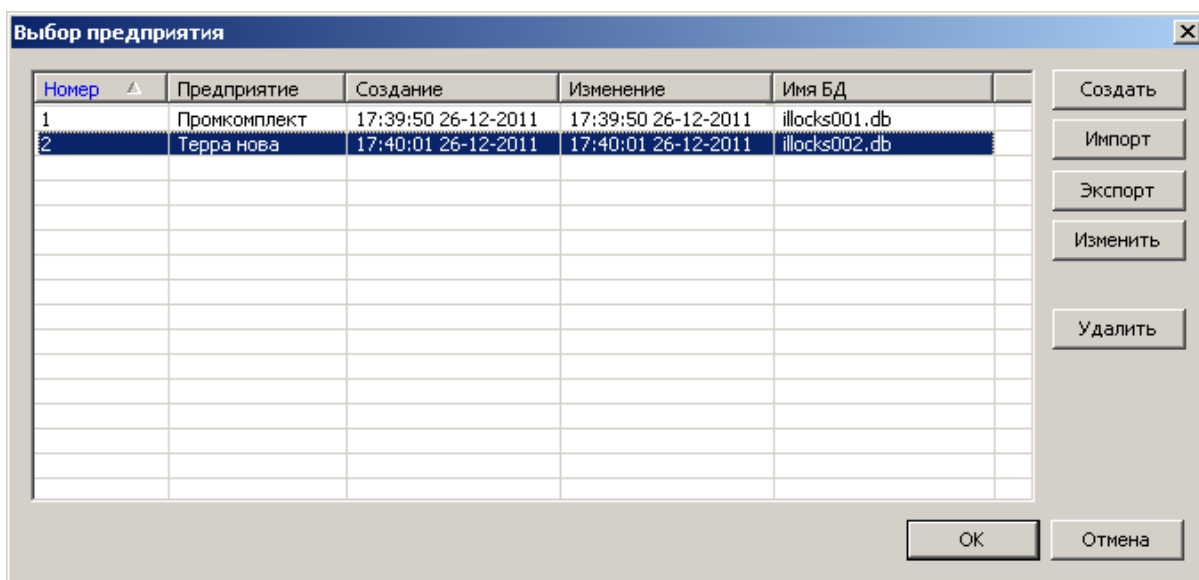
7.5 Настройки параметров нового замка

Пункт «**Параметры нового замка**» позволяет изменить размеры и имя нового добавляемого замка. Номер присваивается автоматически:



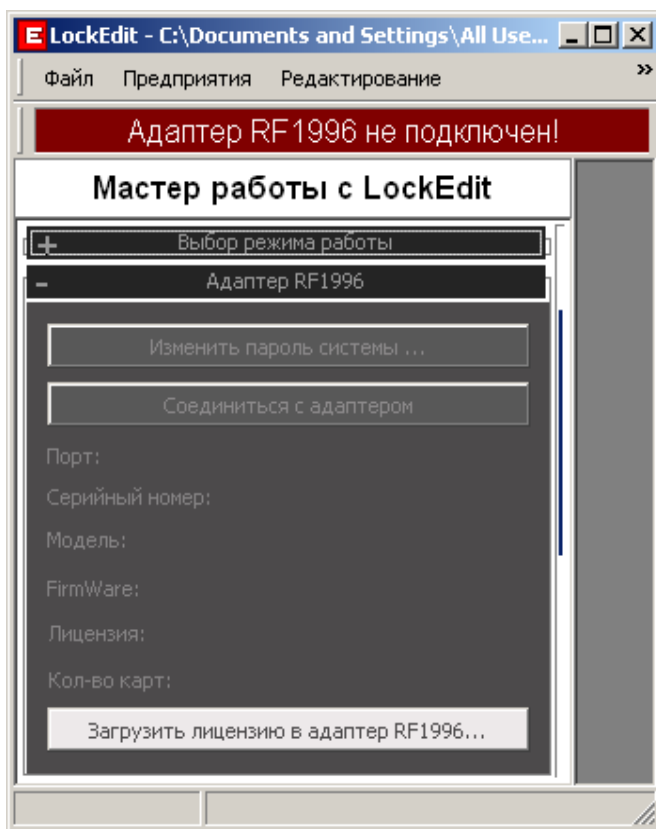
8. Работа с реестром предприятий (инсталлятор высылается по запросу).

Если необходимо работать с несколькими предприятиями, можно отправить заявку на получение инсталлятора программы, в котором реализована данная возможность. От инсталлятора, который выложен на сайте отличается наличием базы данных реестра. После запуска программа предлагает выбрать предприятие, с которым необходимо работать. Поддерживается импорт и экспорт предприятий:

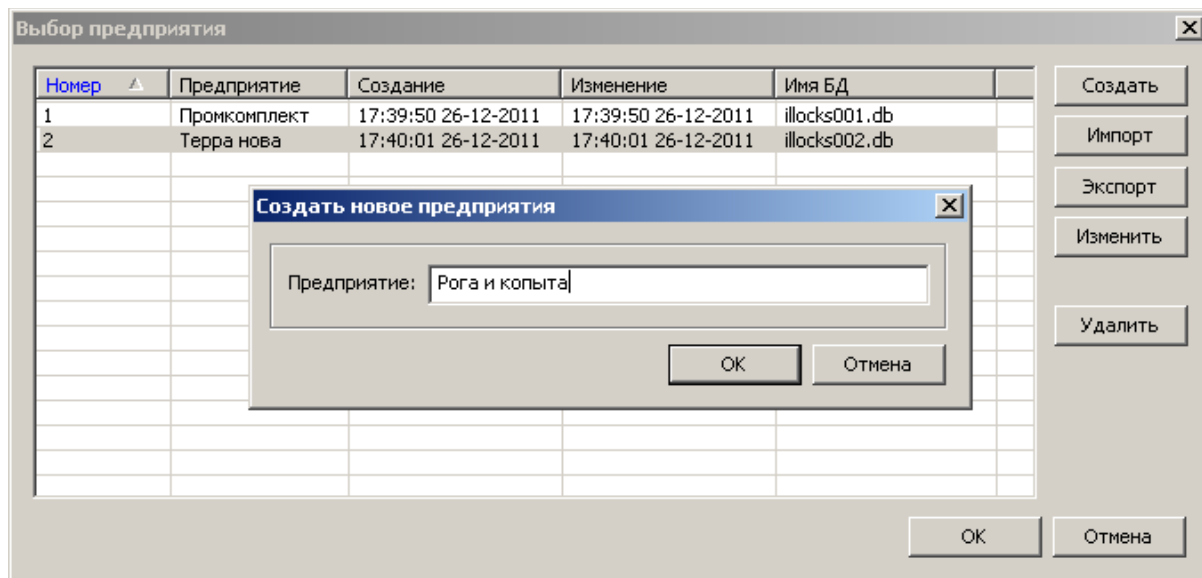


Кнопка **Отмена** закрывает программу.

При нажатии кнопки **OK** открывается основное окно программы для редактирования и настройки выделенного предприятия:

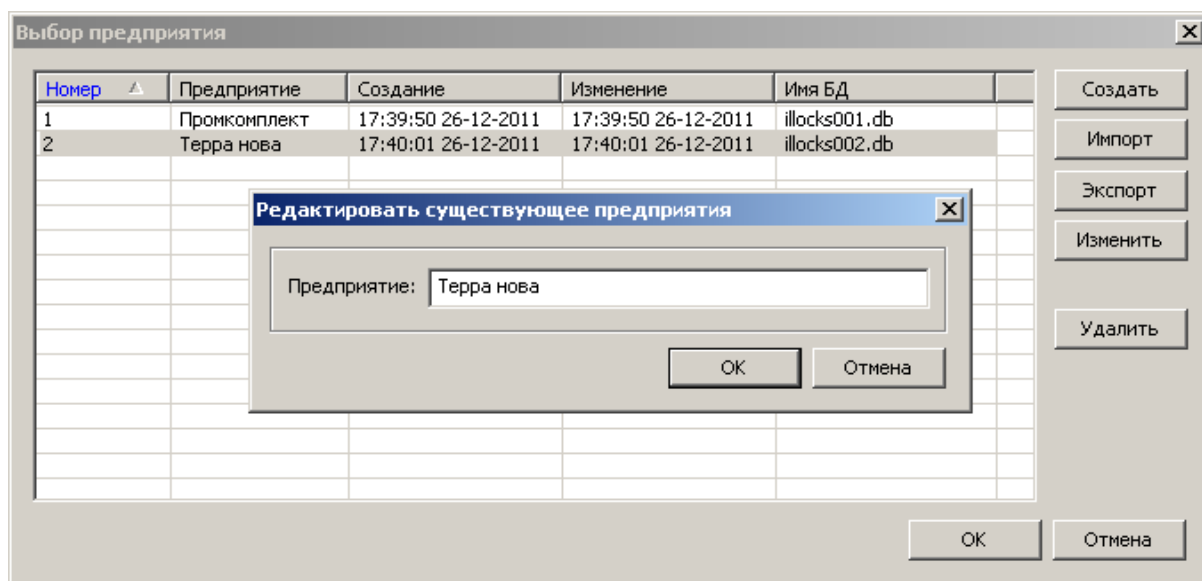


Кнопка **Создать** открывает окно создания нового предприятия. Имя файла базы данных предприятия присваивается автоматически:



Кнопка **Импорт** позволяет импортировать базу данных в реестр предприятия.
Кнопка **Экспорт** позволяет экспортировать базу данных из реестра предприятия (например, для отправки по электронной почте на объект).

Кнопка **Изменить** позволяет изменить наименование выделенное предприятие предприятия:



Кнопка **Удалить** позволяет удалить из реестра предприятий выделенное предприятие. База данных не удаляется.